



## FICHE DE PRÉSENTATION DE PROJET DE RECHERCHE

(à transmettre à la Direction scientifique, votre DSR et celui de la région concernée si différent)

**Intitulé du projet : Inventaire des camps d'entraînement de la Grande Guerre dans le Pays d'Othe (Aube, Yonne)**

**Type de projet : Prospection/Inventaire**

**Porteur du projet : Brenot Jérôme:**

Agence : Troyes

Adresse mail : jerome.brenot@eveha.fr

### 1 – Présentation du projet

#### *Contexte*

La ligne de front en Champagne-Ardenne, souvent entendue comme la zone de combats, est en réalité développée sur plusieurs dizaines de kilomètres de part et d'autre des premières lignes. L'arrière-front est le lieu d'acheminement logistique des soldats et du matériel, du cantonnement des unités combattantes (repos, soins hospitaliers, entraînement) et du stockage des armes, des munitions, des provisions.

Parmi un des aspects peu documentés de cette dynamique d'organisation militaire de l'arrière-front, les camps d'entraînement - comme préparation à la guerre des tranchées - illustrent la volonté de l'État-major à préparer physiquement et mentalement les futurs combattants avant leur envoi en premières lignes. Ces camps reconstituent l'organisation spatiale et architecturale du réseau de tranchées, et permettent aux unités de se familiariser avec la topographie du champ de bataille en s'entraînant à tirer, à monter à l'assaut, à traverser un terrain accidenté.

Créés dans les zones de campagne reculées du bassin parisien, ces camps n'ont jamais l'objet d'une étude bien que ceux-ci soient ponctuellement mentionnés dans la presse locale<sup>1</sup>. Souvent médiatiquement présentés à tort comme *rare*s voire *uniques*, les camps d'entraînement sont en réalité beaucoup plus nombreux que ce que la réalité archivistique ne permet de l'envisager (ces camps ne sont pas inventoriés dans les archives militaires, car souvent créés de façon opportuniste et provisoire), et aucune approche archéologique ni géo-historique ne permet d'en mesurer la réelle distribution sur le territoire français. Ils font cependant partie du patrimoine archéologique de la Grande Guerre, et leur bon état de conservation sous couvert forestier permet d'envisager une exploration prospective de leur structuration.

#### *Objectifs et méthode*

L'objectif de ce travail de prospection est d'inventorier sur une entité géographique bien délimitée du département de l'Aube les camps d'entraînement créés parallèlement aux stationnements des unités combattantes dans le Pays d'Othe. Cette entité naturelle correspond à un relief de cuesta crayeuse dominée par un couvert forestier, dans lequel les unités en partance pour le front étaient logés dans les villages situés le long des voies de communication entre Sens-Troyes et Auxerre-Troyes. Parmi ces unités, de nombreux soldats recrutés en Algérie (Régiments de Tirailleurs Algériens) ont vécu plusieurs mois dans les villages en alternant les travaux agricoles dans les fermes d'accueil et les exercices militaires dans les bois environnants. De nombreux documents iconographiques illustrent la vie de ces soldats, mais l'impact archéologique sur le paysage (tranchées, champs de tir) est totalement méconnu.

Une couverture photographique aérienne réalisée en 1948, couvrant la totalité de la forêt d'Othe, permet de rendre compte de l'impact sur le paysage de ces camps (**Figure 1**). Bien que réalisé trente ans après l'abandon de ces camps, la plupart sont encore visibles en photographie aérienne; en revanche, le remembrement intensif

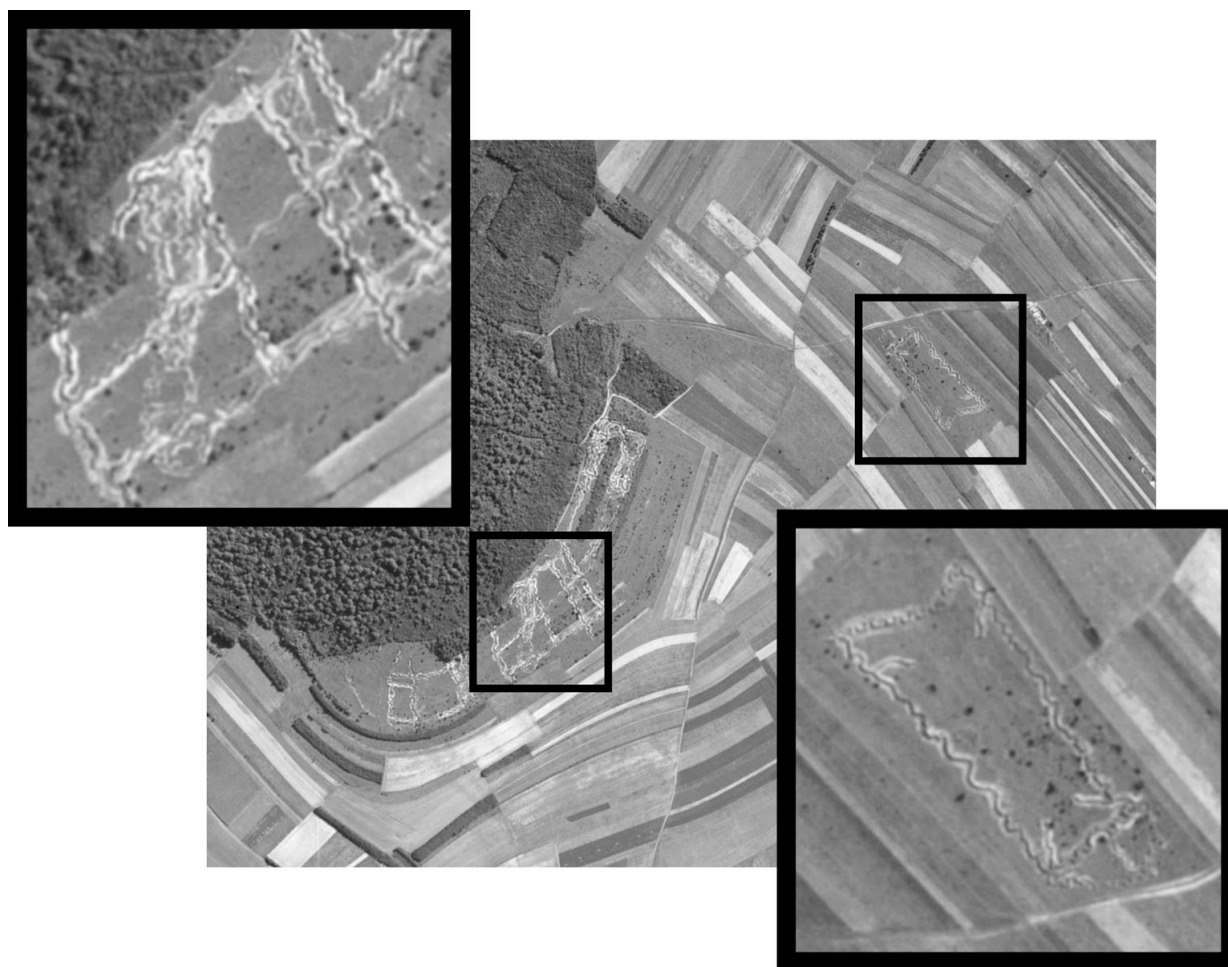
---

<sup>1</sup> *Plusieurs exemples peuvent être cités : Blois* ([www.onac-vg.fr/fr/actualite-mimc/details/id:816/](http://www.onac-vg.fr/fr/actualite-mimc/details/id:816/)), *Aube* (<http://www.lest-eclair.fr/34855/article/2017-08-05/au-coeur-d-un-camp-d-entrainement-de-1917>), *Le Touquet* (<https://france3-regions.francetvinfo.fr/hautes-de-france/histoires-14-18-camp-etapes-1218723.html>), *l'Essonne* (<http://www.leparisien.fr/espace-premium/essonne-91/l-essonne-camp-d-entrainement-avant-de-monter-au-front-16-07-2014-4003511.php>).

## FICHE DE PRÉSENTATION DE PROJET DE RECHERCHE

(à transmettre à la Direction scientifique, votre DSR et celui de la région concernée si différent)

réalisé à partir des années 1950 les feront quasiment tous disparaître.



**Figure 1:** exemple du camp d'entraînement situé à la lisière des communes de Sormery (89), Coursan-en-Othe (10) et Vosnon (10). En fenêtres de zoom, un réseau de tranchées en chicanes reproduisant la topographie des premières lignes (en haut à gauche), et un ouvrage fortifié classique de deuxième ligne (en bas à droite). Sources : Géoportail, mission de 1948.

Ce travail de prospection-inventaire comporterait donc quatre volets principaux :

- Inventaire par photographie aérienne de la zone d'étude (environ 500 à 1000 km<sup>2</sup>), plusieurs centaines de clichés sont à analyser ; un premier travail exploratoire a permis déjà d'identifier au moins 6 camps de tranchées dans un rayon d'une dizaine de kilomètres.
- Prospection de terrain afin d'illustrer l'état de conservation de certains camps (prospection uniquement pédestre, aucune fouille) ;
- Inventaire de tous les camps par types de camps (tranchées, ouvrage, champ de tir etc.) et leur état de conservation actuel (par exemple : arasé, partiellement arasé, conservé) ; une typologie des camps pourra être proposée.
- Recherche archivistique (sources militaires, archives départementales, archives municipales) et iconographiques (photographies et plans d'époque ?).

FICHE DE PRÉSENTATION DE PROJET DE RECHERCHE  
(à transmettre à la Direction scientifique, votre DSR et celui de la région concernée si différent)

Figure 2:



Poste

d'infirmierie dans le village de Sormery (89) avec unités combattantes coloniales (Tirailleurs algériens).



Figure 3: Groupement d'une compagnie de Tirailleurs algériens en tenue de corvée, dans la cour du Café Hôtel de Vosnon (10), vers 1918.

*Rendus et perspectives*

Un rapport sera rendu à la DRAC et à Éveha, possibilité de médiation dans la presse locale, publication envisagée dans le Bulletin de l'AFRAC ou revue plus régionale.



## FICHE DE PRÉSENTATION DE PROJET DE RECHERCHE

(à transmettre à la Direction scientifique, votre DSR et celui de la région concernée si différent)

Si le travail est concluant, il serait envisageable d'ouvrir ce travail à d'autres secteurs géographiques.

### 2 – Moyens nécessaires à la réalisation du projet

Nombre de jours recherche demandés :

15 jours max. (5 jours de lecture des archives IGN et militaires, 3 à 5 jours de prospection terrain, 5 jours de rédaction).

Autres moyens spécifiques demandés : néant

Pour un projet de fouille programmée, remplir le document « *Formulaire\_budget\_programmé.ods* »

### 3 – Durée du projet

- Période envisagée pour 2019	début : /01/2019	fin : /02/2019
- Période globale du projet de recherche si pluriannuel	début : / /	fin : / /

### 4 – Précisions sur le déroulement

Pensez-vous poser des congés ?

Des autorisations spéciales sont-elles requises pour votre projet?

Si oui, ont-elles été obtenues?

Précisez la nature : utilisation éventuelle d'un détecteur de métaux

### 5 – Soutien participatif

Des demandes de soutien ont-elles été faites dans le cadre de ce projet?

### 6 – Restitution des résultats

Les résultats de votre projet de recherche seront restitués sous la forme de (*cocher une ou plusieurs selon le cas*) :

Conférences.

### 7 – Support(s) envisagé(s) pour la publication / diffusion des données (150 mots max.)

Revue archéologique interrégionale (RAE ? RACF ?)

Bulletin de l'Association française d'Archéologie contemporaine